

كيفية استخدام
سايزن:
الأسئلة الشائعة-٥



MERCK

ماذا يعني تمهيد القلم؟



يعد تمهيد القلم خطوة مهمة لتجهيزه للحقن بعد إدخال الإبرة.

إليك كيفية القيام بذلك:

١. أدر مقبض الجرعة إلى "0.2" مجم.

٢. بعد إزالة غطاء الإبرة والدرع،

أمسك القلم مع توجيه الإبرة للأعلى،

انقر على الحاوية برفق لإزالة فقاعات الهواء.

٣. اضغط على زر الحقن حتى تخرج قطرة صغيرة وهكذا يمهّد القلم.



باتباع هذه الخطوات، تكون قد تأكدت من أن الدواء جاهز للحقن ببساطة، دون وجود أي فقاعات هواء. فإنها مثل إعطاء القلم قليلاً من الإحماء قبل استخدامه للجرعة الخاصة بك.

ملاحظة:

- إذا كنت لا ترى قطرة من المحلول تخرج من طرف الإبرة، كرر خطوات التحضير حتى ٥ مرات.
- وإذا استمرت المشكلة بعد المحاولة ٥ مرات، فقم بإزالة الحاوية واتصل بأخصائي الرعاية الصحية الخاص بك.



كيف يمكنني التأكد من أن ابني تلقى الجرعة المقررة كاملة؟

قبل إزالة حاقن قلم ألويثا من الجلد، من المهم
التحقق من نافذة الجرعة.

تأكد من عرض الرقم "0.0" في نافذة الجرعة. هذا
يؤكد أن ابنك قد تلقى الجرعة الكاملة الموصوفة.



ما هي أنواع الإبر التي يمكنني استخدامها؟



يستخدم مع قلم الألويتا إبر للاستخدام لمرة واحدة وقابلة للتخلص. و يمكن استخدام الأنواع التالية من الإبر فقط:

- إبر بي. براون بينسيلكاب ٢٩ جي × ١٢ مم و ٣١ جي × ٨ مم (بينسيلكاب).
- إبر بيكتون ديكنسون (بي. دي) مايكرو/ألترا فاين ٣١ جي × ٥ مم إبر مايكرو/ألترا فاين.
- إبر بيكتون ديكنسون (بي. دي) أوتوشيلد دو ٣٠ جي × ٥ مم إبر أمان (أوتوشيلد دو)



ولوضع إبرة جديدة، انزع ورقة الغلاف، وامسك الإبرة بشكل مستقيم، ولفها على حامل الخرطوشة حتى لا يمكن لفها أكثر من ذلك. ثم اخلع الغطاء الداخلي، والآن أنت مستعد لبدء عملية الحقن.





ماذا عن إزالة الإبر من قلم ألويتا؟

إزالة الإبر تتضمن بعض الاختلافات بناءً على النوع الذي تستخدمينه:

- إذا كنت تستخدمين **إبر الأمان أوتوشيلد دو**: بعد الحقن، يتم قفل غطاء خاص تلقائياً، وستلاحظ مؤشراً أحمر للقفل.
- إذا كنت تستخدمين **إبر بينسيلكاب أو مايكرو/ألترافاين**: لإزالة الغطاء بأمان، ما عليك سوى وضع القلم في مكان الغطاء الخارجي للإبر المحفوظ في صندوق التخزين. هذه ميزة أمان مصممة لحمايتك.

أما بالنسبة لجميع أنواع الإبر الثلاثة، عندما تكون جاهزاً لإزالة الإبر، يمكنك ببساطة الإمساك بها من الجوانب ولفها لإزالتها من قلم ألويتا. هذا كل ما عليك القيام به.

إبرة الأمان
أوتوشيلد دو



ماذا إذا لم تحتوي حاوية الدواء الحالية على الجرعة الموصوفة الكاملة من سايزن؟



إذا وجدت أن مقبض اختيار الجرعة لا يمكن لفه إلى الجرعة الموصوفة لك، فهذا يعني أن الخرطوشة الحالية لا تحتوي على كمية كافية من الدواء. مع ذلك لا تقلق، يمكنك استخدام خرطوشة أخرى لإكمال الجرعة الموصوفة لك.

وإليك ما يجب فعله:

1. ابدأ بحقن الجرعة التي يمكنك الحصول عليها من الخرطوشة الحالية. وقم بتسجيل هذه الكمية.
2. لمعرفة الجرعة المتبقية، قم بطرح الكمية التي حقنتها من الجرعة الموصوفة الكاملة.
3. واحصل على خرطوشة جديدة، واتبع التعليمات لإدخالها، ولا تنسى تدوين تاريخ البدء.
4. ثم استخدم مقبض الجرعة لتعيين الجرعة المتبقية التي حسبته.
5. ثم ابدأ بحقن الجرعة المتبقية وفقاً للإجراء الاعتيادي.

حساب الجرعة المتبقية:

الجرعة الموصوفة ١,٥ ملغ

فهو يطرح الكمية التي تم حقنها بالفعل في الحقنة الأولى (٠,٧ ملغ)

الجرعة المتبقية للحقن ٠,٨ ملغ

على سبيل المثال، إذا كانت الجرعة الموصوفة لك هي ١,٥ ملغ وكان في الخرطوشة الأول ٠,٧ ملغ فقط، فإن الجرعة المتبقية لك للحقن ستكون ٠,٨ ملغ. وبهذه الطريقة، ستأكد من الحصول على الجرعة الموصوفة كاملة.



كيف يجب تنظيف وتخزين قلم ألوييتا؟



تنظيف وتخزين قلم الألوييتا سهل. يمكنك مسح الجزء الخارجي من محقن القلم بقطعة قماش نظيفة مبللة عند الحاجة. أما إذا كنت ترغب في تنظيف أعمق، يمكنك غمر حامل الخرطوشة الفارغ في ماء دافئ لبضع دقائق ثم تركها لتجف تمامًا قبل أن تتركب القلم مرة أخرى.

عند الانتهاء من استخدام القلم ضعه مع الخرطوشة في صندوق التخزين. وتذكر يمكنك الاحتفاظ بخرطوشة الدواء سايزن والقلم في الثلاجة لمدة تصل إلى ٢٨ يومًا، وإذا كنت بحاجة إلى أخذها خارجًا يمكن الاحتفاظ بها لمدة تصل إلى ٧ أيام في مكان بارد حيث لا تتجاوز درجة الحرارة ٢٣ درجة مئوية. فقط تأكد من عدم تجميدها.



متى يجب أن أحصل على قلم ألويتا جديد؟



يجب عليك استبدال قلم الألويتا بعد مرور ٣ سنوات من أول مرة تستخدمه، أو قبل تاريخ الاستخدام المدون على صندوق التخزين، أيهما يأتي أولاً.

إذا كنت بحاجة إلى قلم ألويتا جديد، يمكنك طلبه من أخصائي الرعاية الصحية الخاص بك.



ما هي الخيارات المختلفة لقلم ألويتا وخرطوشة الدواء سايزن؟



أقلام الألويتا و خرطوشة سايزن متاحة بثلاثة تركيبات مختلفة: ٦ مجم و ١٢ مجم و ٢٠ مجم.

و يجب التحقق من أن الخرطوشة ليست تالفة أو بها تصدع قبل الاستخدام.

وتأكد أيضاً أن الدواء داخل الخرطوشة يفي بهذه المعايير: يجب أن يكون واضحاً وبعديم اللون وخالياً من الجسيمات.

وأخيراً، تحقق مرة أخرى من أن تاريخ الانتهاء على الخرطوشة لم ينقضي.

(أزرق) ٦ مجم



OR

(أحمر) ١٢ مجم



OR

(أصفر) ٢٠ مجم





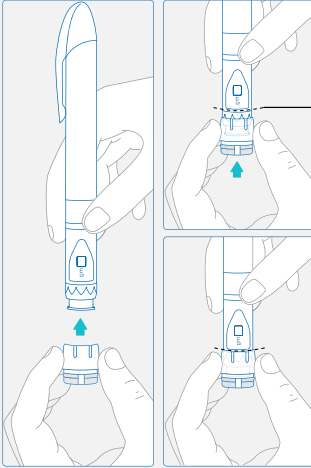
متى يجب أن أستخدم خرطوشة دواء جديدة لقلم ألويتا؟



ستحتاج إلى إدراج خرطوشة جديدة في أي من هذه الحالات:

- عند استخدام قلم ألويتا للمرة الأولى.
- وعندما تصبح خرطوشة الدواء فارغة تماماً.
- وعندما يكون تاريخ انتهاء الصلاحية للخرطوشة قد انقضى.

كيف يتم تثبيت جهاز سمارت دوت على قلم الألويتا؟



توصيل جهاز سمارت دوت بقلم الألويتا
بسيط.^٣

ما عليك سوى وضع جهاز سمارت دوت
على مقبض الجرعة لقلم الألويتا.^٣

ثم ادفع بلطف عجلة الاختيار إلى أسفل
حتى يتم تغطية مقبض الجرعة بالكامل
بجهاز سمارت دوت.^٣

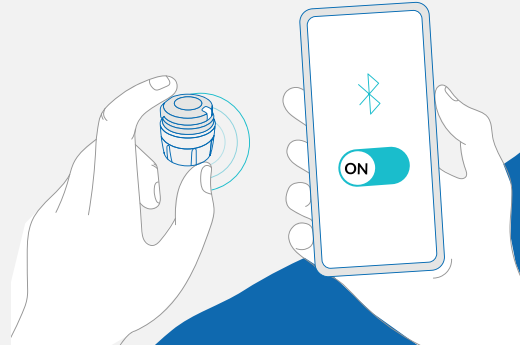
وتأكد من أنه لا يمكنك دفعه أكثر من
ذلك. هذا كل ما تحتاج إلى فعله.

الآن قلم الألويتا لديك مجهز بجهاز
سمارت دوت.^٣

كيف يمكنني ربط جهاز سمارت™ دوت بالهاتف الذكي؟



لاستخدام جهاز سمارت دوت™ الناقل ستحتاج إلى ربطه بالهاتف الذكي الخاص بك باستخدام تقنية البلوتوث.٣
بمجرد الاتصال، يمكنك عرض البيانات من خلال التطبيق المرافق.٣





كيف يجب أن أعتني بجهاز سمارت دوت الناقل؟



لتنظيف الجهاز من الخارج، دعه موصولاً بالقلم.^٣

ولكن لتنظيف الجهاز من الداخل،

قم بإزالته أولاً وتأكد من إغلاقه قبل ذلك.^٣

تذكر ألا تستخدم محاليل تنظيف أو مواد كيميائية أو مسحات مبللة بالكحول. ولا تجعله يتعرض للماء.

القماش المبلل يعد الخيار المثالي للتنظيف.^٣



ما هي الإشارات الضوئية المتاحة في جهاز سمارت دوت؟



حسناً، هذا تفصيل مبسط للإشارات الضوئية:^٣

- وميض أزرق: يعني جاري الشحن.
- ضوء أرجواني: يظهر في حالة التفعيل أو إلغاء التفعيل.
- ضوء أخضر: يعني جاهز للاستخدام.



أما الإشارات المصاحبة لإصلاح الأعطال:

- ضوء أحمر: يعني أنه هنالك عيب تشغيل.
- وميض أحمر: يعني أن إعادة الضبط قيد التقدم.
- ضوء برتقالي: يعني أن البطارية منخفضة.
- عدم وجود ضوء: يعني أن البطارية قد تكون فارغة.



ويمكنك دائماً الرجوع إلى دليل التعليمات الخاص بجهاز سمارت دوت للحصول على مزيد من التفاصيل أو حل العقبات.^٣

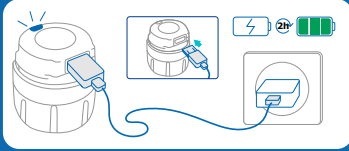


كيف يمكنني شحن جهاز سمارت دوت الخاص بي؟

عملية الشحن بسيطة جدًا.

ما عليك سوى توصيل الجهاز بكابل USB ثم توصيله بشاحن USB.٣

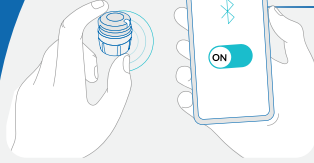
سيومض الجهاز باللون الأزرق أثناء الشحن، وعندما يتم الشحن بالكامل سيتوقف الوميض.٣



تذكر، قد تحتاج إلى إعادة شحنه كل أسبوعين تقريباً.٣



كيف يمكنني ربط جهاز سمارت دوت الخاص بي مع التطبيق؟



إليك ما يجب عليك القيام به:^١

١. قم بتشغيل البلوتوث على هاتفك.
٢. ضع جهاز سمارت دوت بالقرب من هاتفك.
٣. ثم افتح التطبيق واتبع الخطوات لربطهما معًا.

وعندما يكون ضوء جهاز سمارت دوت أخضرًا ويُظهر التطبيق أنه متصل، فأنت جاهز للبدء.^٢

أين يجب أن أأخذ قلم الحقن وجهاز الإرسال سمارت دوت؟

ببساطة ضع قلم الحقن وجهاز الإرسال سمارت دوت في حافظة تخزين القلم.^٣ ثم قم بتخزينها وفقًا لنشرة معلومات المريض حول دواء سايزن.^١



هل يمكنك أن تخبرني عن الاختلافات بين نموذج إيزي بود ٢ ونموذج إيزي بود ٣؟



بالتأكيد. الإصدار الثالث من إيزي بود، هو الإصدار الأحدث، ويقدم عدة تحسينات ملحوظة مقارنة بالإصدار الثاني. مع ذلك كلا الإصدارين يؤديان نفس الوظائف الرئيسية، ولكن يتميز إيزي بود ٣ ببعض التحديثات^٤:

١. حيث أن تصميمه أكثر نحافة وقائم عمودياً مما يجعله يناسب وضعه داخل الثلجة.

٢. تم تعديل وضع زر الحقن إلى الجزء الأمامي لجعل الحقن أكثر استقراراً وسهولة.

٣. و تم إضافة بطارية قابلة لإعادة الشحن مما يجعله آمناً بيئياً.

٤. ويتميز أيضاً بخاصية فصل الإبرة تلقائياً، مما يجعل عملية الحقن أكثر سلاسة.

٥. ويمكن للجهاز الآن نقل البيانات في نفس الوقت بشكل مستقل، مما يُزيل الحاجة إلى أي أجهزة إضافية أو أية إجراءات.

بشكل عام، يعزز هذا الإصدار من تجربة المستخدم والوظائف المؤداة، وقد صمم على أسس الوظائف الأساسية لجهاز إيزي بود ٢. كما أن دمج جهاز الحقن التلقائي والجهاز الناقل في جهاز واحد يبسط الخطوات التدريبية وخطوات الاستخدام^٤.

إيزي بود ٢



إيزي بود ٣

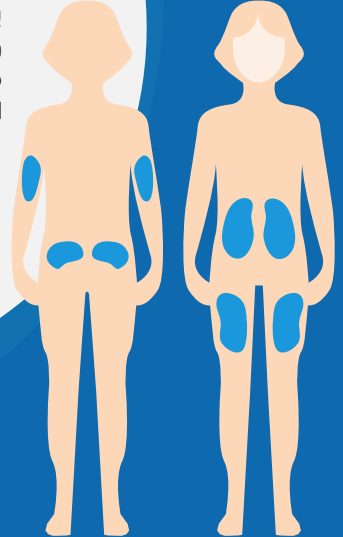
ما هي المواضع التي يجب إجراء الحقن فيها؟



يتم حقن هرمون النمو تحت الجلد في أعلى الساقين أو الذراعين أو البطن أو الأرداف.

من المهم أن تحقن في موضع مختلف كل مرة.٤

يمكنك العثور على مزيد من المعلومات حول الأجهزة وميزاتها وتكوين الإعدادات والصيانة وأي مشكلة في الحقن من خلال دليل التعليمات المقدمة مع الأجهزة.٤



ماذا الذي يجب على فعله إذا لم أتمكن من تشغيل جهاز إيزي بود ٢؟



WARNING!



**device is
Too cold**

أولاً، عند القيام بتشغيل جهاز إيزي بود ٢، اضغطي ضغطة طويلة على زر الاختيار الموجود في الجانب الأيمن (زر التشغيل) لمدة تتراوح من ٥ إلى ٧ ثوانٍ تقريباً حتى تظهر لك شاشة الترحيب.

ستحتاجين إلى ترك الجهاز في درجة حرارة الغرفة لمدة ٥ دقائق، حيث يمكن أن تؤثر درجة الحرارة الباردة للثلاجة على عمل البطاريات. ثم حاولي إعادة تشغيل الجهاز مرة أخرى.

WARNING!



**Low
battery**

تأكدي من أنك تستخدمين النوع الصحيح من البطاريات، وأنه تم تركيبها بشكل صحيح. إذا لزم الأمر، قومي بتركيب ٤ بطاريات ليثيوم (AAA) جديدة وحاولي تشغيل الجهاز مرة أخرى.

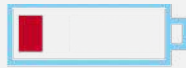




ماذا لو توقف جهاز إيزي بود ٢ فجأة أو توقفت الشاشة عن العمل؟

اذهبي إلى القائمة الرئيسية و اختاري "إعدادات حالة البطارية" للتحقق من البطاريات.

ينبغي تركيب بطاريات ليثيوم جديدة إذا استمرت المشكلة.



يشير ظهور شريط واحد أحمر على أن البطارية قاربت على النفاذ



يشير ظهور شريطان برتغاليان أن البطارية غير كاملة الشحن



يشير ظهور ٣ أشرطة خضراء أن البطارية ممتلئة

عمر البطارية حوالي عام كامل





ماذا لو لم أتمكن من إخراج الإبرة من جهاز إيزي بود ٢ ؟



تأكد من أن غطاء الإبرة الذي تستخدمينه لإزالة الإبرة لا يحتوي بالفعل على إبرة (أو أي شيء آخر)°.

حاولي إخراج الإبرة مرة أخرى باستخدام غطاء الإبرة، مع التأكد من الضغط على غطاء الإبرة الفارغ لإدخاله في الفتحة المخصصة له إلى أن يستقر في مكانه بإحكام°.

تأكد من الاستمرار بالضغط على زر إخراج الإبرة حتى تسمعي صوت صفير مما يدل على أنه تم إخراج الإبرة°.

إذا استمرت المشكلة، اتصلي بأخصائي الرعاية الصحية الخاص بك للحصول على المساعدة°.





ماذا لو لم تكن الإبرة مثبتة في مكانها الصحيح، هل سيجري جهاز إيزي بود ٢ عملية الحقن؟

لا، لن يبدأ جهاز إيزي بود ٢ بإجراء عملية الحقن إلا عند تركيب الإبرة بشكل صحيح. في حالة عدم تركيب الإبرة بشكل صحيح، ستظهر رسالة تحذيرية على الشاشة.°





ماذا لو أضعفت غطاء الإبرة الفارغة؟

يعد غطاء الإبرة ضروريًا لإخراج الإبرة من الجهاز. إذا لم تتمكن من العثور عليه، يمكنك إخراج الإبرة باستخدام كمانشة صغيرة. توخي الحذر عند إخراج الإبرة من جهاز إيزي بود وتخلصي منها بطريقة آمنة أو اتصلي بأخصائي الرعاية الصحية الخاص بك للحصول على المساعدة.^{٥،٤}





ما الذي يجب علي فعله إذا لم أتمكن من فتح باب الخرطوش؟



عادةً، لا يفتح باب الخرطوش إلا بعد تشغيل جهاز إيزي بود^٢
و عندما يكون الخرطوش فارغاً^٥.

لا تستخدم أي أدوات لفتح باب الخرطوش بالقوة^٥.

إذا كُنْت بحاجة إلى إزالة الخرطوش قبل انتهاء الجرعة
بداخله، انقر على خيار **"إزالة الخرطوش"** الموجود
في إعدادات القائمة. انظري إلى التعليمات المُدرجة في
قسم تعليمات الاستخدام الخاصة بـ **"إزالة
الخرطوش قبل انتهاء المحلول بداخله"**^٥.



Menu

Dose History

Battery status

Comfort settings

Remove cartridge

Device settings

Open



Exit



ماذا سيحدث لو قمت بالضغط عن طريق الخطأ على زر الحقن قبل تحضير الجهاز؟

لن يعمل زر الحقن ما لم يكن الجهاز ملائماً للجلد، لذلك لن يتسبب الضغط عليه عن طريق الخطأ بأي تأثير أو ضرر حيث أنه يعمل من خلال خاصية استشعار الجلد و يعمل فقط عند ملائسته للجلد.^{٥٤}



ماذا سيحدث إذا قمت برفع جهاز إيزي بود عن الجلد أثناء إجراء عملية الحقن؟



إذا قمتي برفع جهاز إيزي بود عن الجلد أثناء الحقن (أثناء وميض زر الحقن باللون الأخضر)، ستتوقف عملية الحقن وسيتم رجوع الإبرة تلقائيًا للداخل. وبالتالي، سيتوقف جهاز إيزي بود عن استكمال عملية حقن الدواء.^{٥،٤}

سيعرض جهاز إيزي بود رسالة تحذير تشير إلى حدوث حقن جزئي، وسيتحول ضوء زر الحقن إلى اللون الأحمر.^{٥،٤}

• اختر **"نعم"** إذا كنت ترغب في الاستمرار بالجرعة المتبقية، قم بتغيير الإبرة وأكمل الحقن.

• اختر **"لا"** إذا كنت لا ترغب في الاستمرار في الجزء الثاني من الحقن (لكن تم حقن جرعة جزئية فقط).

• بعد ٥ دقائق، سيتم إعادة ضبط إيزي بود وسيتم إزالة خيار الحقن الجزئي.^{٥،٤}



ماذا لو لاحظت وجود قطرة من دواء سايزن على الجلد بعد الحقن؟



إذا رأيت قطرة من دواء سايزن على الجلد بعد رفع
جهاز إيزي بود، قد تحتاجين إلى:٥،٤

– تقليل سرعة الحقن
و/أو؛

– زيادة عمق الحقن
و/أو؛

– زيادة وقت الحقن إلى ١١ ثانية على الأقل
(النطاق المتاح من ٣ – ٣٠ ثانية)

قد تحتاجين إلى مناقشة كيفية ضبط هذه
الإعدادات مع أخصائي الرعاية الصحية الخاص بك.٥،٤





كيف أنظف جهاز إيزي بود؟

ليس من الضروري تنظيف جهاز إيزي بود باستمرار. إذا أردت تنظيفه، يُمكنك استخدام محلول صابون مخفف و قطعة قماش مبللة. لا يجب استخدام أي مواد تنظيف أخرى.^{٥،٤}





كيف أحفظ جهاز إيزي بود؟

في حالة عدم استخدام الجهاز، ينبغي دائمًا حفظ جهاز إيزي بود في عبوة الحفظ الخاصة به و غلقها مع جعل سهم الحفظ لأعلى، خاصة عند احتوائه على واحدة من خراطيش سايزن.

سيساعد هذا على تجنب تسريب قطرات من خراطيش سايزن إلى الجهاز مما يتسبب في حدوث عطل به.^{٥٤}

عند وجود خرطوشة سايزن، يجب دائمًا وضع إيزي بود في علبة التخزين الخاصة به وتخزينها وفقًا لنشرة معلومات المريض المرفقة مع سايزن. قم دائمًا بفصل الإبرة قبل تخزين إيزي بود.^{٥٤}





ماذا عن احتمال حدوث ضرر أو تلف لجهاز إيزي بود؟

جهاز إيزي بود قوي و لن ينكسر بسهولة. قد تم اختبار قدرته على تحمل الصدمات و السقوط. و مع ذلك، يجب توخي الحذر و تجنب سقوط الجهاز أو وقوعه في الماء. وليس هناك داعٍ إلى رج جهاز إيزي بود.^{٥،٤}





هل يمكنني أخذ جهاز إيزي بود معي في السفر؟

نعم يمكنك ذلك حيث يُمكنك حفظ كل من جهاز إيزي بود و خراطيش سايزن في صندوق مبرد عند السفر.

حيث يأتي مع جهاز إيزي بود حقيبة حافظة له، و التي قد تحتاجينها لحفظ الجهاز عند السفر.

لا تقومي مطلقًا بحفظ جهاز إيزي بود في حقيبته دون إخراج الإبرة المثبتة به.^{٤،٥}





ماذا أفعل إذا أردت السفر؟

يجب أن يحفظ سايزن في درجة حرارة تتراوح بين ٢- ٨ درجة مئوية (٣٦-٤٦) فهرنهايت. يجب عليك إن أمكن ترك خراطيش سايزن في الثلجة لمدة ٦ ساعات أو استخدام حقيبة السفر الخاصة بالجهاز حتي تبقى الخراطيش في درجة الحرارة الصحيحة! جهاز إيزي بود يمكنه المرور بأمان خلال الأشعة السينية بالمطارات. يوصى بإزالة الخرطوش من الجهاز قبل ذلك.^{٥،٤}





كيف أقوم بإعادة ضبط لغة جهاز إيزي بود ٢ إلى الانجليزية؟

إذا كان جهاز إيزي بود مضبوط بلغة غير مفهومة:

- قومي بغلق الجهاز.

- اضغطي علي الزرين الأوسط و الأيمن لعشر ثوان.

- ستظهر عبارة "أعد الضبط للغة الانجليزية؟"

- اضغطي "نعم".



References:

1. Saizen PIL [Patient Information Leaflet]
2. Aluetta pen IFU [Instructions For Use]
3. SmartDot IFU [Instructions For Use]
4. EasyPod V3 IFU [Instructions For Use]
5. EasyPod V2 IFU [Instructions For Use]

صدرت هذه المادة للعرض التثقيفي و التدريبي لمقدم الرعاية الصحية فقط و يتحمل مقدم الرعاية الصحية مسؤولية أي توزيع آخر منها دون أن تقع علي شركة ميرك سيرونو ميدل ايست منطقة حرة ليمتد أية مسؤولية حيال ذلك، إذا كنت مريض، يجب عليك الرجوع إلي مقدم الرعاية الصحية الخاص بك في حالة وجود أي تساؤلات أو شكاوي بشأن حالتك الصحية أو أدويةك.

لمزيد من المعلومات يرجى التواصل معنا:
شركة ميرك سيرونو الشرق الأوسط، صندوق بريد
رقم: ٢٢٧٣٠، دبي، الإمارات العربية المتحدة.
رقم الهاتف: +٩٧١ ٤ ٣٧٥ ٢٧٠٠
فاكس: +٩٧١ ٤ ٤٢٩ ١٣٩٠
www.merck

GULF-SAI-00027/ OCT.2023

MERCK